

# RAPPORT ANNUEL 2020-2021

LEUR RÉUSSITE,  
NOTRE PASSION!



ÉLÈVE

## Mot de la direction

Bonjour à tous,

L'année 2020-2021 est derrière nous! Une année extraordinairement différente, ponctuée de changements de règles imposées par la Santé publique, et des changements importants imposés aux écoles afin d'assurer la sécurité de tous. Le défi était énorme! Reprendre les cours après un arrêt de 4 mois l'année précédente et tenter de remettre les élèves à niveau, c'était le défi qui nous attendait! Et je crois que nous avons su le relever avec brio. Je tiens donc à remercier chaleureusement tout le personnel de l'école St-Marc pour leur assiduité, leur résilience et leur bienveillance tout au long de l'année.

Stéphane Bouthillier  
Directeur de l'école St-Marc

### École St-Marc

30 rue Haendel  
Candiac (Québec), J5R 1R8

**Téléphone :** 514 380-8899, poste 4141

**Télécopieur :** 450-632-0925

**Site Web :** [www.stmarc.cssdgs.gouv.qc.ca](http://www.stmarc.cssdgs.gouv.qc.ca)

**Courriel :** [stmarc@cssdgs.gouv.qc.ca](mailto:stmarc@cssdgs.gouv.qc.ca)

Centre de services  
scolaire des  
Grandes-Seigneuries

### **Section parents**

Jean-François Hachey (président)  
Marisol Lucques (vice-présidente)  
Nancy Mayrand  
François Achim (représentant au comité de parents)  
Chloé Rivard  
Jean-François D'Avignon (parent remplaçant)

### **Section personnel enseignant**

Annie Pelletier  
Claude Lachapelle  
Tanya Boissy  
Ann-Marie Gravel (remplaçante)

### **Section élève (s'il y a lieu)**

*Aucun*

### **Section personnel de soutien**

*Aucun*

### **Section personnel professionnel**

*Aucun*

### **Section service de garde**

Geneviève Gouin  
Cathy Legros (en remplacement de Madame Gouin)

### **Section représentant de la communauté**

*Aucun*

### **Dates des rencontres du conseil**

29 septembre 2020, 20 octobre 2020, 17 novembre 2020, 19 janvier 2021, 16 février 2021, 16 mars 2021, 20 avril 2021, 18 mai 2021 et 17 juin 2021,

### **Principaux sujets traités par le conseil**

- 1- Toute la question de la gestion de la pandémie
- 2- Le régime pédagogique amendé (nouvelles normes et modalités)

- 3- Dossier de l'anglais intensif
- 4- Le budget de l'école
- 5- Le budget du service de garde
- 6- Les sorties éducatives et activités de l'école
- 7- Le projet éducatif
- 8- Le plan de lutte violence et intimidation
- 9- La grille-horaire de l'école pour 2021-2022
- 10- La grille-matière de l'école pour 2021-2022
- 11- Les montants des différentes annexes
- 12- Instauration des rencontres multi
- 13- Le service de garde et ses activités
- 14- Sondage satisfaction du service de garde
- 15- Formation des membres du CÉ en lien avec les tâches d'un membre du conseil d'établissement
- 16- Sondage sur les besoins en effectifs pour 2021-2022 (besoin d'une direction adjointe et autres besoins)
- 17- Ajouts de ressources pour soutenir la réussite des élèves
- 18- Répartition des services complémentaires
- 19- L'organisation scolaire 2021-2022
- 20- Qualité de l'air dans les locaux
- 21- Le calendrier scolaire 2021-2022
- 22- Résolution du CÉ pour les mesures protégées
- 23- Matériel didactique et effets scolaires
- 24- Budget du Conseil d'établissement
- 25- Budget initial 2021-2022 de l'école
- 26- Budget initial 2021-2022 du service de garde
- 27- Règles de conduite et mesures de sécurité
- 28- Activités des finissants
- 29- Portrait de la clientèle 2021-2022
- 30- Rentrée 2021-2022
- 31- Activités de fin d'année

L'année 2020-2021 est empreinte des efforts concentrés de notre équipe au regard des apprentissages de nos élèves. Ce faisant, nous avons remis sur les rails notre projet éducatif qui avait subi les contrecoups des premiers mois de la pandémie de la COVID-19 lors de l'année scolaire précédente. Grâce à la motivation de nos troupes à développer le plus grand potentiel de chacun de nos élèves et à l'enthousiasme d'être en classe pour les accueillir et les guider tout au long de l'année dans un milieu sain et sécuritaire, nous avons donné le meilleur de nous-mêmes pour les soutenir et veiller à leur bien-être, dans le respect des réalités des familles et de celles des balises ministérielles et de la Santé publique. Tout cela sans oublier les actions pédagogiques – choisies avec soin – qui ont été mises de l'avant pendant cette année marquante.

Le présent Rapport annuel permet ainsi de présenter l'évolution de notre projet éducatif, soit les éléments qui sont en conformité avec la *Loi sur l'instruction publique* ainsi que les éléments marquants de l'année 2020-2021.

Nous sommes d'autant plus fiers de vous le présenter dans le contexte actuel. De constater que nous approchons de plus en plus des cibles identifiées représente un véritable tour de force!

L'année scolaire 2020-2021 nous a permis, une fois de plus, de nous dépasser et de montrer toute l'agilité dont nous avons fait preuve et toute la résilience de nos élèves. Une autre belle année remplie de surprises et de découvertes et un bilan positif, à l'image de nos élèves! Ce sera avec un plaisir renouvelé que nous poursuivrons sur cette lancée pour la prochaine année.

**Valeurs du projet éducatif**

- Le respect
- L'engagement
- Le sentiment d'appartenance

**Programmes et projets offerts**

Nous offrons une grille-matière qui correspond aux exigences du régime pédagogique. Ceci dit, nous avons décidé de bonifier le nombre d'heures d'éducation physique par rapport au minimum exigé dans le régime pédagogique. Nous offrons 150 minutes d'éducation physique au lieu du minimum de 120 minutes exigé dans le régime pédagogique. Nous offrons aussi les deux arts obligatoires, soit les arts plastiques ainsi que l'art dramatique à tous nos élèves du primaire. Pour ce qui est du français et des mathématiques, nous respectons le nombre d'heures exigées par le régime pédagogique selon la répartition suivante :

**1<sup>er</sup> cycle :**

Français : 9h  
Mathématique : 7h

**2<sup>e</sup> et 3<sup>e</sup> cycle :**

Français : 7h  
Mathématique : 5h

Nous travaillons aussi à mettre en place le programme d'anglais intensif pour 2022-2023. Nous avons fait une tournée (virtuelle) d'établissement afin de connaître les différents modèles offerts à travers le territoire du Centre de services scolaires des Grandes-Seigneuries.

**Particularités de l'établissement**

Nous sommes présentement presque à pleine capacité d'accueil. Nous frôlons les 500 élèves. Comme vous le savez déjà probablement, un projet de nouvelle école était sur la table avant la pandémie. Ce projet est toujours vivant, mais il a été retardé par les événements que vous connaissez. Nous sommes donc dans l'attente de son acceptation, par le ministère de l'Éducation du Québec. Le Centre de services scolaires a reçu la confirmation de la part du ministère de l'octroi des budgets pour commencer les travaux de recherche d'un terrain pour la nouvelle école à construire à Candiac (autre projet). Nous serons probablement l'un des prochains projets à être approuvés, mais il est impossible de déterminer le tout dans le temps.

**Direction**

Stéphane Bouthillier

**Direction adjointe**

Aucune en 2020-2021

## Nombre d'élèves

499 élèves répartis dans 4 classes de l'éducation préscolaire et 19 classes du primaire

## LES ENJEUX DE LA RÉUSSITE ÉDUCATIVE



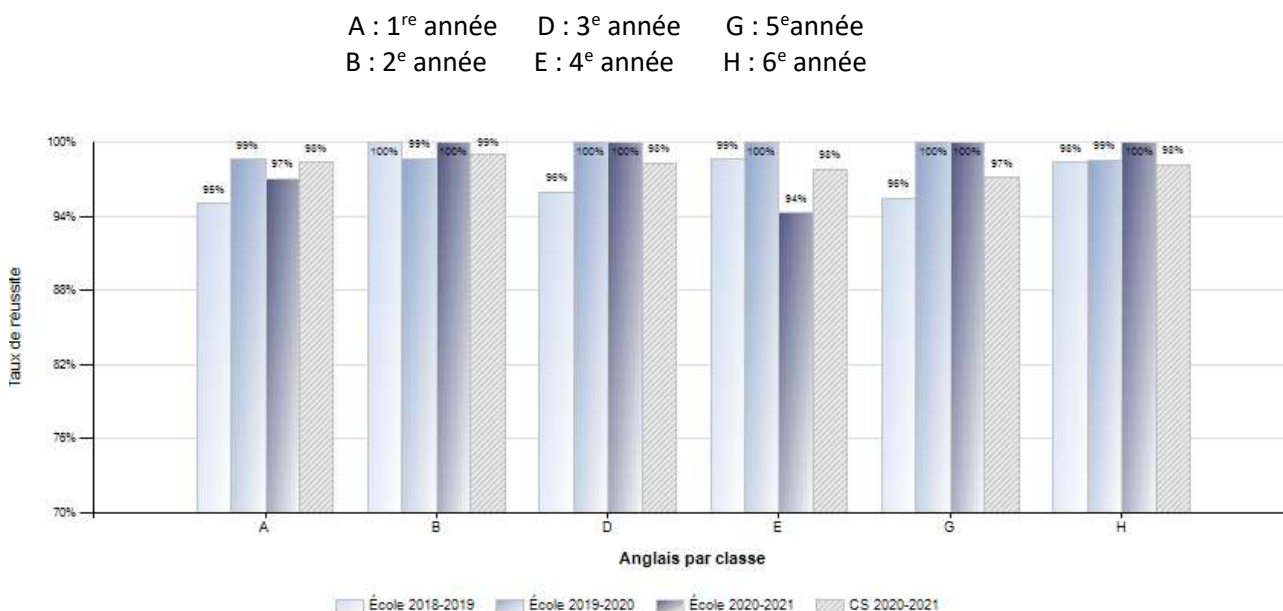
Afin de présenter l'évaluation de notre projet éducatif et de rendre compte de la qualité des services que nous offrons, voici une brève analyse de l'évolution des résultats obtenus à l'égard des enjeux et des objectifs ciblés pour les deux années scolaires 2019-2020 et 2020-2021. Les indicateurs de chacun de ceux-ci seront également présentés ainsi que les résultats obtenus quant aux cibles à atteindre. Il est à noter que les orientations et les objectifs établis dans le projet éducatif de notre établissement s'inscrivent en toute cohérence avec ceux du Plan d'engagement vers la réussite (PEVR) 2018-2022 du Centre de services scolaire des Grandes-Seigneuries, comme le prévoit l'article 209.2 de la *Loi sur l'instruction publique*.

### Les enjeux

- L'importance d'agir tôt et la grande proportion des élèves ayant 65% et moins en math et en français
- Le bien-être psychologique et physique de l'élève
- La réussite des élèves dans son ensemble

### Portrait de la réussite :

Les élèves de notre école réussissent bien. Leurs résultats dans les compétences en mathématiques et en français sont à l'image des résultats de l'ensemble des élèves du Centre de services scolaire.



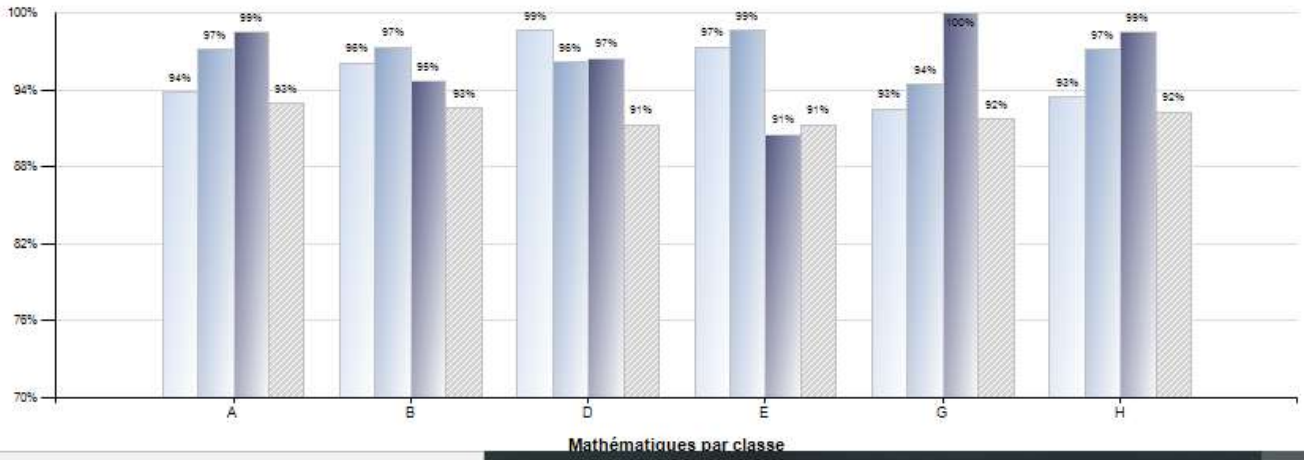
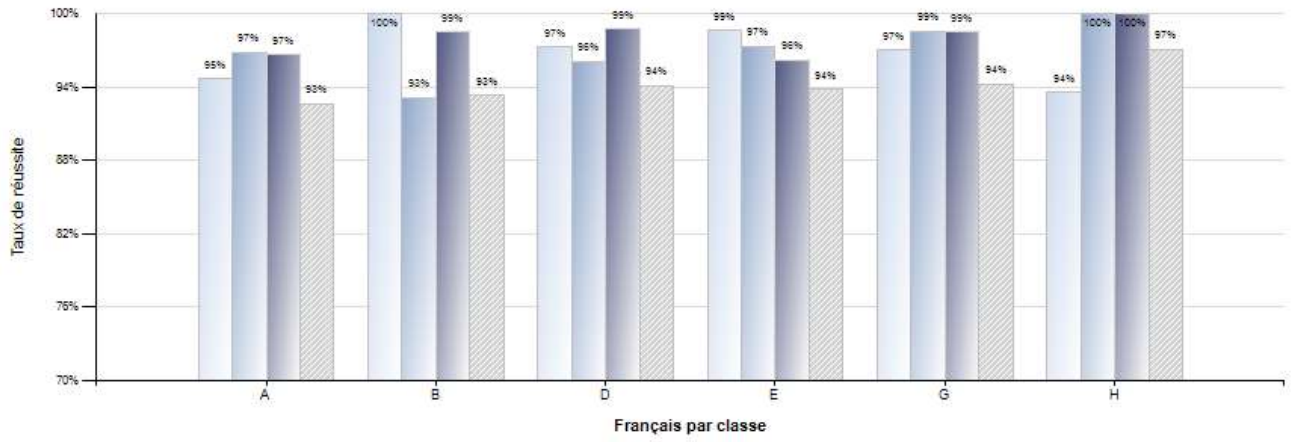


Tableau des élèves à risque

**Pourcentage d'élèves ayant 65% et moins en 2018-2019 et 2020-2021 pour l'orientation "Favoriser la réussite des élèves"**

2018-2019	Pourcentage d'élèves ayant 65% et moins			
	Écrire Global	Lire Global	Résoudre Global	Raisonner Global
1re année	37,0% (27/73 résultats)	15,1% (11/73 résultats)	29,1% (23/79 résultats)	19,0% (15/79 résultats)
2e année	12,2% (6/49 résultats)	14,3% (7/49 résultats)	29,4% (15/51 résultats)	23,5% (12/51 résultats)
3e année	16,2% (12/74 résultats)	10,8% (8/74 résultats)	17,3% (13/75 résultats)	6,8% (5/74 résultats)
4e année	14,7% (11/75 résultats)	16,0% (12/75 résultats)	14,7% (11/75 résultats)	8,0% (6/75 résultats)
5e année	16,7% (11/66 résultats)	7,6% (5/66 résultats)	15,2% (10/66 résultats)	7,6% (5/66 résultats)
6e année	9,7% (6/62 résultats)	19,4% (12/62 résultats)	6,7% (4/60 résultats)	8,3% (5/60 résultats)
Tous les niveaux	18,3% (73/399 résultats)	13,8% (55/399 résultats)	18,7% (76/406 résultats)	11,9% (48/405 résultats)

2019-2020	Pourcentage d'élèves ayant 65% et moins			
	Écrire Global	Lire Global	Résoudre Global	Raisonner Global
1re année	22,2% (14/63 résultats)	11,1% (7/63 résultats)	19,7% (14/71 résultats)	7,0% (5/71 résultats)
2e année	15,1% (11/73 résultats)	13,7% (10/73 résultats)	16,0% (12/75 résultats)	12,0% (9/75 résultats)
3e année	25,5% (13/51 résultats)	21,6% (11/51 résultats)	25,0% (13/52 résultats)	17,3% (9/52 résultats)
4e année	9,3% (7/75 résultats)	13,3% (10/75 résultats)	14,7% (11/75 résultats)	6,7% (5/75 résultats)
5e année	13,9% (10/72 résultats)	12,5% (9/72 résultats)	25,0% (18/72 résultats)	9,7% (7/72 résultats)
6e année	8,5% (6/71 résultats)	8,5% (6/71 résultats)	19,7% (14/71 résultats)	11,3% (8/71 résultats)
Tous les niveaux	15,1% (61/405 résultats)	13,1% (53/405 résultats)	19,7% (82/416 résultats)	10,3% (43/416 résultats)



2020-2021	Pourcentage d'élèves ayant 65% et moins			
	Écrire Global	Lire Global	Résoudre Global	Raisonner Global
1re année	5,0% (3/60 résultats)	3,3% (2/60 résultats)	4,3% (3/69 résultats)	2,9% (2/69 résultats)
2e année	15,9% (11/69 résultats)	10,1% (7/69 résultats)	16,0% (12/75 résultats)	10,7% (8/75 résultats)
3e année	7,3% (6/82 résultats)	17,1% (14/82 résultats)	11,6% (10/86 résultats)	7,0% (6/86 résultats)
4e année	15,1% (8/53 résultats)	11,3% (6/53 résultats)	11,3% (6/53 résultats)	17,0% (9/53 résultats)
5e année	13,0% (9/69 résultats)	10,1% (7/69 résultats)	4,3% (3/69 résultats)	4,3% (3/69 résultats)
6e année	8,8% (6/68 résultats)	7,4% (5/68 résultats)	13,2% (9/68 résultats)	1,5% (1/68 résultats)
Tous les niveaux	10,7% (43/401 résultats)	10,2% (41/401 résultats)	10,2% (43/420 résultats)	6,9% (29/420 résultats)

### Les éléments permettant de constater l'évolution du projet éducatif

Lien avec le PEVR	Orientations	Objectifs	Indicateurs	Cibles	Résultats
Agir tôt et soutenir l'élève tout au long de son parcours scolaire	Agir tôt	D'ici juin 2022, diminuer le % d'élèves présentant des facteurs de vulnérabilité à la fin du 1 <sup>er</sup> cycle comparativement à celui au début de ce même cycle.	<i>** Le % d'élèves présentant des vulnérabilités à la fin du 1<sup>er</sup> cycle.</i>  <i>** en utilisant le modèle RAI</i>	1. Définir la valeur de base des élèves vulnérables. 2. Diminuer le % des élèves présentant des vulnérabilités.	La valeur de base est définie à 65% et moins  Belle diminution des pourcentages entre 2018 et 2021
Développer des milieux de vie qui favorisent	Favoriser un environnement sain,	D'ici juin 2022, augmenter le % d'élèves	Le % d'élèves se sentant en sécurité	1. Définir la valeur de base des élèves sécurisés.	Nous devons retravailler le plan

l'engagement scolaire de tous les élèves	sécuritaire et sécurisant	sécurisés du point de vue physique et affectif en classe ou à l'école.	du point de vue affectif et physique.	2. Augmenter le % d'élèves sécurisés à l'école.	contre la violence et l'intimidation. Nous avons procédé à un nouveau questionnaire auprès de nos élèves en mai dernier. Le comité fera l'analyse des chiffres obtenus et en tirera des conclusions.
Agir tôt et soutenir l'élève tout au long de son parcours scolaire	Favoriser la réussite des élèves	D'ici juin 2022, diminution du % d'élèves à risque en français lecture chez tous les élèves.	Le % d'élèves à risque en français lecture chez tous nos élèves.	Diminuer le % d'élèves à risque en français lecture.	Diminution du pourcentage d'élèves à risque de l'ordre de 3,1%

### **L'analyse des résultats**

À la lumière des résultats obtenus, et en faisant abstraction de l'année scolaire 2019-2020 pour certaines données (école fermée pendant 4 mois) nous faisons les constats suivants :

Pour l'orientation "Agir tôt", nous remarquons une diminution constante du nombre d'élèves à risque (65% et -) entre les débuts du 1<sup>er</sup> cycle de 2018-2019 et 2020-2021 en français lecture et écriture ainsi qu'en mathématique pour les deux compétences.

Concernant l'orientation « Favoriser la réussite des élèves », nous constatons la même chose. Il y a une diminution du nombre d'élèves à risque.

Comme prévu à l'article 83.1 de la *Loi sur l'instruction publique*, voici les principaux résultats de notre Plan de lutte contre l'intimidation et la violence pour l'année 2020-2021 :

- Nombre d'événements comprenant une altercation physique : 11
- Nombre de situations comprenant de l'intimidation : 3



## 54 ÉTABLISSEMENTS

**38** écoles primaires

**1** centre de formation  
générale aux adultes

**1** école spécialisée à mandat régional

**12** écoles secondaires

**2** centres de formation  
professionnelle

Près de **31 400** élèves, jeunes et adultes

Plus de **6 580** membres du personnel à temps plein et à temps partiel  
(personnel de soutien, enseignants, professionnels et gestionnaires)

Pour en savoir plus sur le CSSDGS :

[www.cssdgs.gouv.qc.ca](http://www.cssdgs.gouv.qc.ca) | [www.facebook.com/csdgs.qc.ca](https://www.facebook.com/csdgs.qc.ca) | <https://twitter.com/CSDGS>